

# UN THE SUR LA BANQUISE

(ancien titre : Mission de Victor Mulo)

## ERIC BOUVRON

### FICHE TECHNIQUE

**Durée du montage** : 2 services de 4 heures

**Durée du spectacle** : 1 heure 20 sans entracte

**Personnes en tournée** : 1 Comédien, 2 Techniciens

### **ORGANISATION**

#### **Déplacements :**

Le choix du mode de transport est entièrement laissé à la convenance du Producteur, il sera précisé à l'Organisateur au plus tard 15 jours avant la représentation.

Dans tous les cas de figure, l'Organisateur prendra en charge les frais d'acheminement de l'équipe et du décor du lieu précédent la date jusqu'au lieu de représentation.

Dans le cas de déplacement en train (ou en avion), l'organisateur se charge de mettre à la disposition de l'équipe du spectacle les moyens de locomotion utile aux déplacements nécessaires, à savoir : lieux d'arrivée - salle de spectacle - lieux d'hébergement et de restauration - lieux de départ.

Dans les cas de déplacement en voitures, l'organisateur prendra à sa charge l'ensemble des frais de déplacements, à savoir : les indemnités kilométriques en usage au jour de la représentation, péages et carburants.

#### **Hébergement :**

Prévoir 3 chambres single dans un hôtel 3 étoiles (ou bon 2 étoiles) le soir de la représentation. Situé au plus près de la salle de spectacle, il disposera d'un parking surveillé ou pouvant fermer à clé.

Dans le cas de dates situées à plus de 250 km du lieu de départ de la compagnie, il sera demandé une deuxième nuitée, pour au moins 2 personnes, la veille du spectacle pour permettre à l'équipe technique du spectacle d'être présente dès le matin.

#### **Repas :**

Dans le cas d'une arrivée la veille, 2 repas pour 2 personnes (ou 3 personnes : selon le lieu et l'horaire de la représentation) seront à prévoir la veille au soir et le lendemain midi.

Dans tout les cas de figure, un repas chaud et équilibré pour 3 personnes attendra l'équipe après le spectacle (pas de viande rouge). **ATTENTION : Il est important de noter qu'Eric Bouvron est allergique au sésame.**

### **ELECTRICITE**

L'organisateur prévient de tous problèmes liés à la fourniture de courant. Il s'assurera du bon fonctionnement des éléments de sonorisation et d'éclairage, de la présence d'un électricien ou toute autre personne habilitée, et veillera à ce que les branchements soient faits dans les règles de l'art. (Séparation des phases son et lumières principalement).

L'alimentation électrique sera conforme à la réglementation et l'organisateur se préviendra de tous dommages apporté au matériel de la compagnie par le non respect de celle-ci.

Ce dernier s'engage à ce que le personnel accueillant ait les autorisations et habilitations liées aux métiers du spectacle, CACES, SSIAP, habilitations électriques, etc...

## LOGES ET CATERING

Une loge propre, bien éclairée sera à disposition de l'artiste dès son arrivée.

Elle devra être chauffée dans les conditions de température se rapprochant au mieux de celle de la salle et située à proximité du plateau. Elle sera équipée d'un fer et table à repasser, de chaises, table, penderie ( *ou portant avec cintres* ), miroir, prises de courant et toilettes à proximité. Elle sera idéalement équipée d'une douche avec des serviettes propres et pourra se fermer à clé.

### **Catering :**

Dans la loge, prévoir comme boisson du thé, de l'eau minérale, des gâteaux secs, des barres vitaminées, du citron et d'autres fruits (bananes, oranges, raisin en saison). Un « en-cas » pour 3 personnes sera prévu 2 heures avant la représentation.

1/6

## MONTAGE

**Pour un bon déroulement de la pièce, le son, la lumière et la vidéo devront IMPERATIVEMENT être pré implantés avant l'arrivée de l'équipe technique.**

Deux services de quatre heures plus le temps du spectacle sont nécessaires pour le montage, avec au minimum :

- **Un Régisseur lumière** : Ayant une bonne connaissance du jeu d'orgue et des divers outils d'éclairage.
- **Un Régisseur son** : Connaissant parfaitement la console et le système avec lequel le spectacle se déroulera.
- **Un Régisseur plateau** : Sachant utiliser la machinerie et l'électricité de la scène.

**Le régisseur lumière** se tiendra à disposition pour les éventuelles modifications de la préimplantation, le réglage des projecteurs et le « baby sitting » de la console lumière. Il sera également présent au démontage pour la récupération du gobo et des gélamines pouvant appartenir à la compagnie.

**Le régisseur son** sera présent pour l'égalisation du système et restera à proximité de la régie pour intervenir en cas de problèmes de fonctionnement des équipements de diffusion.

**Le régisseur plateau** sera responsable des accessoires déposés par la compagnie, aidera au montage de la toile de la compagnie et aux réglages des projecteurs. Il devra également veiller à la propreté du sol et sera à disposition pour le démontage et le chargement.

### **Planning général :**

#### **09 H – 12 H : 1<sup>er</sup> Service :**

Arrivée de l'équipe, déchargement, installation des différents accessoires et éléments de décor.

Vérification du système son et de la pré-implante lumière mise en place du VP et début des réglages.

#### **14 H – 17 H : 2<sup>eme</sup> Service :**

Fin des réglages lumière et encodage, tests vidéo.

Mise en route micro, égalisation façade et retours et tests effets son.

**17 H – 19 H** : Raccords son/lumière avec l'artiste (prévoir scotch fluo) et nettoyage de la scène.

**20 H 30 – 22 H** (*selon l'heure de la représentation*) : Spectacle.

**22 H – 23 H** : Démontage du décor, rangement et chargement.

Ce planning prend effet pour une représentation en soirée (≥ 19h), pour une séance l'après midi, merci de nous contacter pour convenir ensemble d'un planning de montage adapté.

## SCENE

Ouverture	=	8 mètres (6m minimum).
Profondeur	=	6 mètres (5m minimum).
Hauteur sous grill	=	6 mètres (4m minimum).

Le plateau doit être doté à vide d'un pendrillonnage à l'italienne impérativement noir respectant le plus possible les dimensions inscrites en page 5 de cette fiche technique.

Les frises seront en nombre suffisant afin de dissimuler tout ce qui doit l'être (*les sources lumineuses, les perches, les éventuelles sous-perches, les câbles électriques...*).

Les italiennes seront assez grandes et placées au mieux pour éliminer les découvertes et cacher les projecteurs au sol.

Le sol sera de couleur noir ou très sombre pour éviter toute réflexion de lumière indésirable (*prévoir à défaut un tapis de danse noir*).

#### **Remarques :**

Si le plateau est trop vaste, l'idéal est de le réduire à 9m d'ouverture et 8m de profondeur.

Si le lieu possède un proscenium  $\geq 2m$  ou un espace de jeu ne répondant pas aux dimensions si dessus, l'emplacement du décor et l'angle de certains projecteurs sont susceptibles de changer, merci de nous contacter avant le pré montage.

Si le lieu ne possède pas de perche de manteau, merci de nous contacter avant le pré montage (le placement des projecteurs qui sont accrochés sur ce dernier dépendra des spécificités du lieu).

2/6

## **LUMIERE**

- **BLOC DE PUISSANCE** : 48 gradateurs 2kW et 3kW.

- **CONSOLE** : 1 jeu d'orgue 24/48 programmable avec séquentiel **et** Sub-masters.

#### **PROJECTEURS :**

26 P.C 1Kw.

4 Découpes 1kW type 614 SX.

02 Découpes 2kW type 714 SX dont 1 avec Gobo de taille A/B.

20 PAR 64 1Kw (6 en cp60, 3 en cp61, 11 en cp62).

01 Demi série d'ACL

06 PAR LED de qualité avec le blanc.

#### **GELATINE Filtres LEE :**

107/ 132/ 136/ 137/ 142/ 143/ 151/ 156/ 170/ 181/ 201/ 204/ 205/ 219/ 711/ 747/ R119 En cas de manque, nous contacter avant d'utiliser d'éventuelles équivalences.

#### **DIVERS ECLAIRAGE :**

01 machine à brouillard DMX (**MDG ou HZ500 exigée, PAS D'UNIQUE !**).

4 pieds de projecteurs (h=1.80m).

07 platines ou H de sol.

01 porte Gobo taille B pour découpe courte.

Le lieu doit posséder un éclairage public chaleureux et impérativement graduable pouvant être commandé de la régie. Si tel n'est pas le cas, prévoir 2 cycliodes (ou autres : Quartz, blinders...), gélatinés en ambre léger ou CTO (selon température des lampes), **ET GRADUABLE**.

## **SON**

#### **DIFFUSION :**

La diffusion correspondra à la salle, plutôt en termes de qualité qu'en termes de puissance, (privilégier C. HEIL, DNB, CODA...), et sera équipé d'un système de sub bass suffisant pour rendre les effets sonores du spectacle.

**- EQUIPEMENT REGIE :**

1 CONSOLE NUMERIQUE PROFESSIONNEL AVEC AU MINIMUM 16 ENTREES ET 6 AUX, N.B la série TF de yamaha n'est pas considéré comme pro

La régie son sera de préférence en salle, elle ne sera en aucun cas dans un espace différent de l'audience et encore moins fermé

**- MICRO :**

1 liaison HF Shure (Micro frounis).  
1 MICRO HF MAIN.

**- RETOURS :**

2 RETOURS (12XT, ou équivalents). En AUX 1 ET 2 sur pied en avant scène

**- PATCH IN:**

1 HF casque  
2 HF Main  
3/4 PC LR  
5/6 retour FX1  
7/8 retour FX 2  
9/10 retour FX 3  
11/12 retour FX 4

**- INTERCOM :** Prévoir éventuellement un système d'intercom 2 postes : plateau/régie lumière.

3/6

## **VIDEO**

Merci de nous fournir un vidéo projecteur pouvant nous fournir une image clair sur un écran fais en lycra noir. Il sera positionné au manteau avec une courte focal et fera au minimum 6000 Lumens. D'autre dispositif sont acceptable en fonction du matériel dont vous disposez, il devront être validé avec le régisseur son/vidéo du spectacle en amont. Notre ordinateur sort en HDMI ou Mini-Display port., Merci de nous fournir les connectique nécessaire, Le VP devra pouvoir être obstrué par un mécanisme pilotable depuis la régie.

En cas d'incapacité à fournir ce matériel, le compagnie peut mettre à disposition un VP avec un shutter piloté en DMX 5pts. La salle devra cependant fournir une liaison VGA pouvant aller de la régie au nez de scène en qualité optimal (prévoir booster VGA au-delà de 15 m,

## **SALLE**

La salle devra être propre, chauffée et/ou climatisée **avec possibilité d'occultation totale de la lumière solaire.** Dans le cas contraire, merci de prendre les dispositions nécessaires pour cacher le mieux possible la lumière provenant de l'extérieur. Il est également primordial **d'atténuer tout éclairage de sécurité trop puissant.**

Les régies son et lumière devront être placées à proximité l'une de l'autre, au milieu de la salle, protégées du public et dans l'idéal à 15m du plateau. Elles seront composées des deux consoles, de l'ordinateur amené par la compagnie, du rack d'effets et lecteur CD ou ordinateur utile au bande son.  
*Si le placement des régies influe trop sur la jauge de la salle merci de nous contacter pour convenir ensemble d'un autre emplacement adapté... Quoi qu'il en soit pas de régie fermée.*

### **MATERIEL AMENE PAR LA COMPAGNIE**

- **DECOR :** Le spectacle n'a pas de décor hormis une table en formica, un petit tabouret, un tapis et les divers petits accessoires du spectacle.

- **LUMIERE :**

Une petite découpe « mole ».

Un quartz 500w en avant scène sur le circuit 40 (*prévoir si possible un filtre en 204 taille PC, percé de petits trous*).

Un Gobo format B en métal.

- **SON :**

Un micro HF casque connectique TA4f.

- **VIDEO (si besoin) :**

Un Ordinateur portable situé en régie son. Un

Obturbateur vidéo en DMX. 5 points Un vidéo

projecteur avec entrée VGA.

***L'organisateur s'engage par la signature du contrat (avec en annexe la présente fiche technique), à assurer contre tous risques connus les personnes et les biens de la compagnie. Et ce durant toute la durée d'exécution du contrat.***

**Cette fiche technique fait partie intégrante du contrat de cession,**

**Elle date du 20 mars 2023, elle annule et remplace les précédentes.**

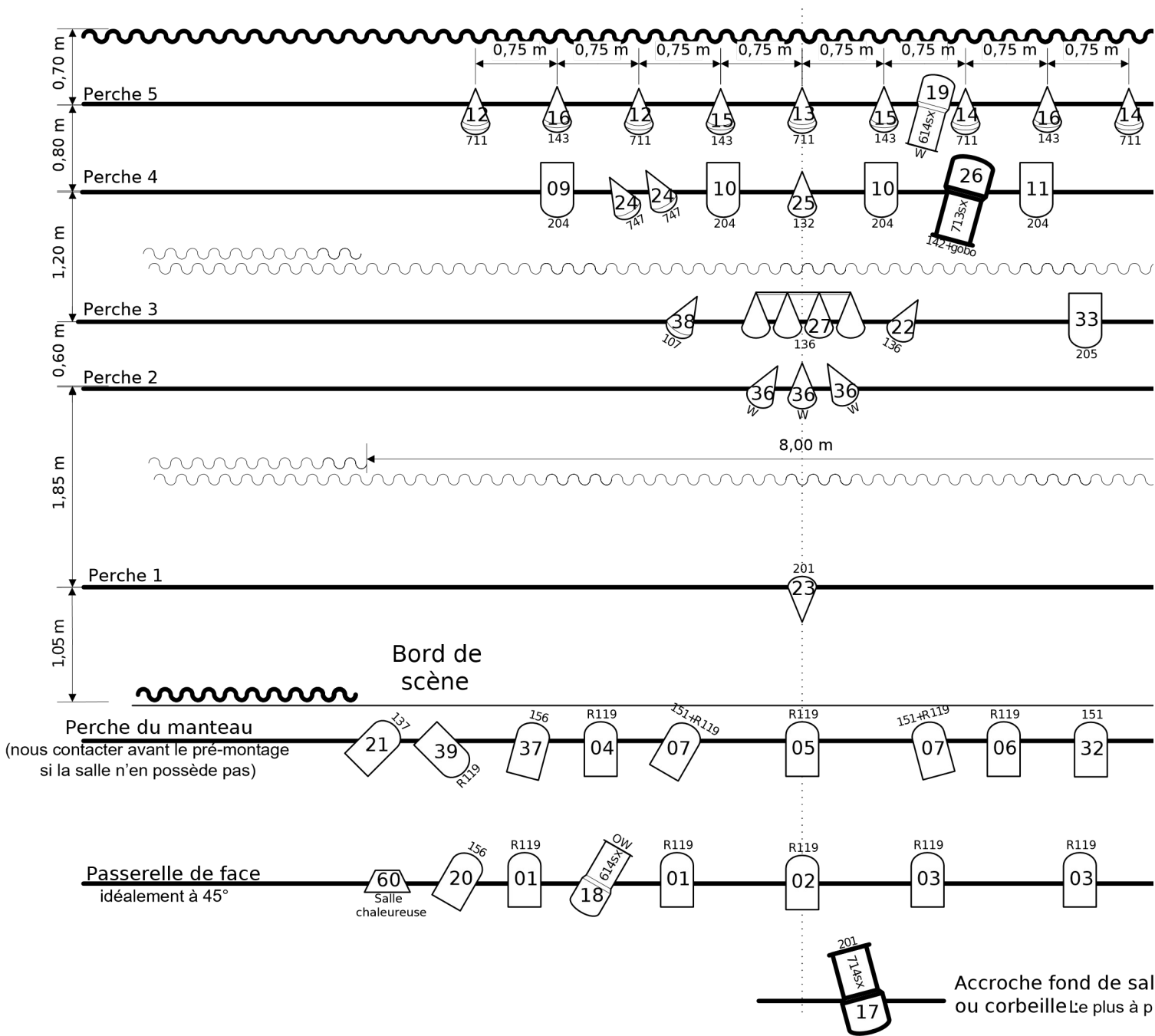
**Les aménagements dus aux spécificités des lieux ne sont que rarement un problème. Nous nous adaptons et sommes toujours ouverts aux discussions, dès lors qu'elles ont lieu en amont du jour de la représentation.**

4/6

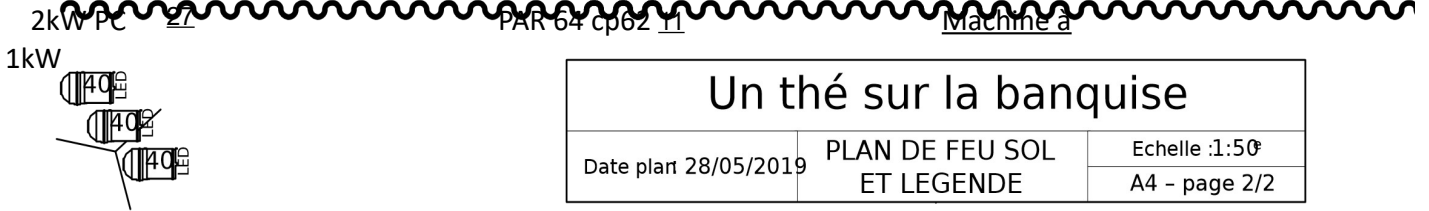
Un thé sur la  
Banquise

Date plan: 28/05/2019

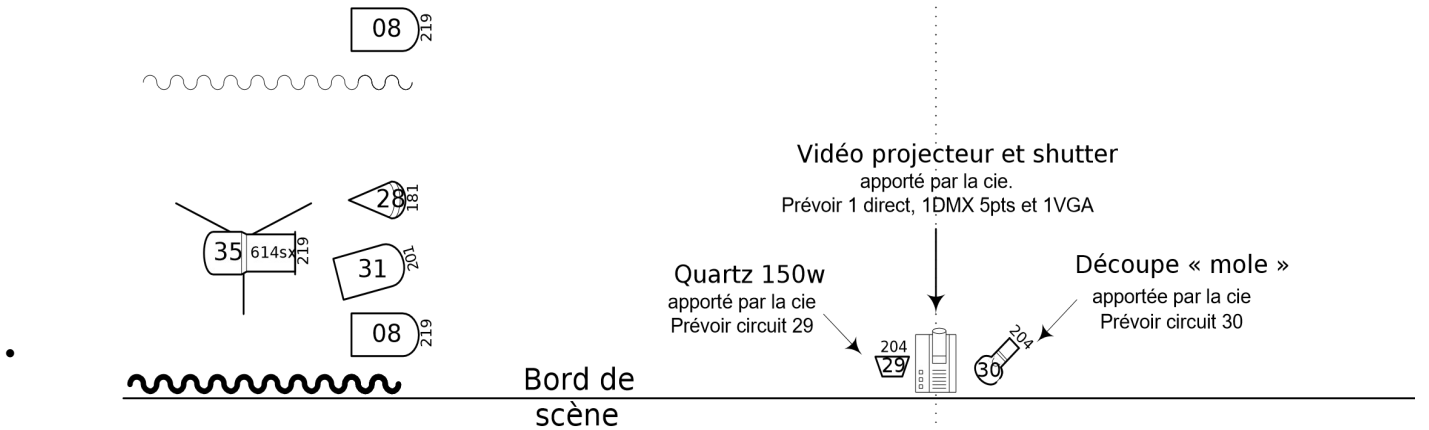
PLAN DE FEU CINTRES



1kW



### Italiennes ouvertes à 8m

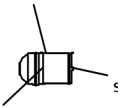


- 
- 
- 
- 

Plus

Decoupes RJ 4

PAR 64 cp60 6



- Decoupes RJ 1kW x4, PAR 64 cp60 x 6, Decoupe RJ 2kW x2 , PAR 64 cp61 3, PAR 64 cp61 x3, PC 1kW x27, PAR 64 cp62 x11

Machine à brouillard MDG ou HZ 500 marques exigées

**Contact**

**Production Comiquanti.**

**M. Laquintane,**

Port : 06 63 98 65 92,

Mail :

[comiquanti@gmail.com](mailto:comiquanti@gmail.com)

